

# ເຕັມນິກການຜະລິດລູກປາແບບຊາວບ້ານໃນສປປ ລາວ



ກະຊວງກະສິກຳ ແລະ ປ່າໄມ້  
ກົມລ້ຽງສັດ ແລະ ການປະມົງ  
ສູນພັດທະນາການລ້ຽງປາ  
ສະເໜີໂດຍ: ທ່ານ ວັນນະພາ ທຳມະເຈດີ  
ໂທ: 55606866

Email: [vannaphar@gmail.com](mailto:vannaphar@gmail.com)

2018

# ຫົວຂໍ້ເຕັກນິກ

1. ພາກສະເໜີ
2. ເງື່ອນໄຂສໍາຄັນ
3. ຊະນິດປາເປົ້າໝາຍ
4. ການຜະລິດລູກປານິນ
5. ການວາງແຜນຜະລິດລູກປາໄນ
6. ການຜະລິດລູກປາປາກ ແລະ ປາມາຣິການ
7. ການກະກຽມໜອງອະນຸບານ

# 1. ພາກສະເໜີ

- ເພື່ອຮັບປະກັນການບໍລິໂພກທາດຊີນ ໃນເຂດຊີນນະບົດ ເຫັນວ່າ ຈຳນວນໜອງປາ ເພີ່ມຂຶ້ນຫຼາຍສົມຄວນ.
- ການນະໜອງລູກປາທີ່ບໍ່ພຽງພໍ ເປັນອຸປະສັກອັນໜຶ່ງ ໃນການ ສົ່ງເສີມການລ້ຽງປາ.
- ກະສິກອນຕົວແບບໃນເຂດຊີນນະບົດ ຕ້ອງສາມາດຜະລິດລູກ ປາ ໄດ້ເອງ.

## ພາກສະເໜີ (ຕໍ່)

- ກະສິກອນຕົວແບບ ຕ້ອງເປັນຜູ້ຖ່າຍທອດຄວາມຮູ້ດ້ານ ເຕັກ ນິກການລ້ຽງປາຂັ້ນພື້ນຖານ ໃຫ້ແກ່ກະສິກອນທົ່ວໄປ ພ້ອມທັງຈຳໜ່າຍລູກປາໃຫ້ແກ່ກະສິກອນເຫຼົ່ານັ້ນ.
- ຄູ່ມື ຕ້ອງນຳສະເໜີເຕັກນິກການຜະລິດລູກປາ ທີ່ເປັນມາດ ຕະ ຖານ ຂອງປາແຕ່ລະຊະນິດ ເຊັ່ນ: ປານິນ, ປາໄນ, ປາປາກ ແລະ ປາມາຣິການ.

## 2. ເງື່ອນໄຂສໍາຄັນ

ມີເງື່ອນໄຂສໍາຄັນບາງຂໍ້ ທີ່ຈໍາເປັນຕໍ່ການຜະລິດລູກປາ ດັ່ງນີ້:

- 1) ຕ້ອງມີນໍ້າພຽງພໍ ແລະ ຄຸນນະພາບນໍ້າຕ້ອງດີ.
- 2) ຕ້ອງມີໜອງປາ ແລະ ອ່າງຊີມັງ ຫຼາຍກ່ວາ 3 ໜອງ/ອ່າງ.
- 3) ຕ້ອງມີທຶນຮອນເພື່ອຈັດຫາ ແລະ ຕິດຕັ້ງອຸປະກອນ.
- 4) ສະຖານທີ່ເໝາະສົມເພື່ອຈໍາໜ່າຍລູກປາ

### 3. ຊະນິດປາເປົ້າໝາຍ

- ປານິນ (ຊື່ວິທະຍາສາດ *Oreochromis niloticus*) -



- ປານິນ ໂຕແມ່ ຈະທຳໜ້າທີ່ໃນການພັກໄຂ່, ອະນຸບານໄຂ່ ແລະ ປານ້ອຍແຕກໃໝ່ຢູ່ໃນປາກຂອງ ມັນ.
- ການຜະລິດລູກປານິນ ແມ່ນມີຄວາມງ່າຍດາຍທີ່ສຸດ ໃນຈຳນວນປາລ້ຽງແຕ່ລະຊະນິດ. ປານິນສາມາດຜະລິດລູກໄດ້ຕະຫຼອດປີ.
- ໜອງປາອາດຈະມີພຽງໜອງດຽວກໍໄດ້ ແລະ ອຸປະກອນທີ່ຈຳເປັນຈຳນວນໜຶ່ງ. ແຕ່ວ່າ ປານິນ ຈະບໍ່ສາມາດຜະລິດລູກຈຳນວນຫຼາຍໆໄດ້ ຊຶ່ງມັນສາມາດຜະລິດລູກໄດ້ສະເລ່ຍ 100,000 ໂຕ /600 ມ<sup>2</sup> ຕໍ່ ປີ ອີງໃສ່ວິທີການທຳມະຊາດ.

### 3. ຊະນິດປາເປົ້າໝາຍ

- ປາໄນ (ຊື່ວິທະຍາສາດ *Cyprinus carpio*) -



- ຄວາມຕ້ອງການລູກປາໄນ ແມ່ນຍັງມີສູງ ໃນປະຈຸບັນ. ວິທີການຜະລິດລູກປາໄນ ແມ່ນງ່າຍດາຍ ແລະ ສາມາດເຮັດໄດ້ໃນເຂດຊົນນະບົດ.
- ຕ້ອງໄດ້ມີການຄັດເລືອກ ແລະ ແຍກປາພໍ່ພັນ ແລະ ແມ່ພັນອອກໄວ້ໜອງໃຜ ໜອງມັນ ເພື່ອປ້ອງກັນການປະສົມພັນກັນເອງແບບທຳມະຊາດ. ການປະສົມພັນສາມາດແບ່ງອອກເປັນ 2 ວິທີ ຄື: ແບບໃຊ້ຮໍໂມນກະຕຸ້ນການຂຶ້ນເພດ ແລະ ແບບທີ່ບໍ່ໃຊ້ຮໍໂມນ. ແຕ່ຄູ່ມືນີ້ ຈະແນະນຳວິທີການປະສົມພັນແບບໃຊ້ຮໍໂມນ.

### 3. ຊະນິດປາເປົ້າໝາຍ

- ປາປາກ (ຊື່ວິທະຍາສາດ *Barbodes gonionotus*)-



- ຂຶ້ນກັບເຕັກນິກ, ຈຳນວນລູກປາທີ່ຕ້ອງການ ສາມາດຜະລິດໄດ້ ໃນການປະສົມພັນຄັ້ງດຽວ.
- ວິທີການແບບຸກະທັດຮັດ ຈຳເປັນຕ້ອງໃຊ້ອຸປະກອນ ແລະ ໜອງ ປາຈຳນວນໜຶ່ງ ໂດຍສະເພາະ ແມ່ນສຳລັບລູກປາແຕກໃໝ່ ຊຶ່ງມີ ຂະໜາດໂຕນ້ອຍຫຼາຍ ແລະ ບອບ ບາງ. ດັ່ງນັ້ນ, ລູກປານ້ອຍ ແຕກໃໝ່ ຈຶ່ງຕ້ອງການອາຫານທີ່ພຽງພໍໃນໄລຍະອະນຸບານ ແລະ ຕ້ອງການການດູແລເບິ່ງແຍງຢ່າງໃກ້ຊິດ ໃນໄລຍະທຳອິດ. ການ ປະສົມພັນຄວນເຮັດຫຼັງຈາກ ການປະສົມພັນປາໄນ.

### 3. ຊະນິດປາເປົ້າໝາຍ

- ປາມາຣິການ (ຊີວິທະຍາສາດ *Cirrhinus cirrhosus*) -



- ວິທີການປະສົມພັນ ກໍ່ຄ້າຍກັບການປະສົມພັນປາປາກ, ແຕ່ ອັດຕາການລອດຕາຍ ຈະສູງກວ່າ ແລະ ຂະໜາດເວລາ ພັກແຕກ ກໍ່ຈະໃຫຍ່ ກວ່າ ປາກປາກ.
- ສິ່ງສໍາຄັນກໍ່ຄື ຄວນໃຊ້ປາພໍ່ແມ່ພັນທີ່ມີອາຍຸຫຼາຍກວ່າ 2 ປີ. ໃນການປະສົມພັນ, ການສັກຢາຮໍໂມນ ກໍ່ມີຄວາມ ຈໍາເປັນ. ຄູ່ມີ ຄູ່ມີນີ້ ຈະແນະນໍາວິທີການປະສົມພັນຄ້າຍໆ ກັນກັບການປະສົມພັນປາປາກ.

### 3. ຊະນິດປາເປົ້າໝາຍ

- ປາໂຣຮູ (ຊື່ວິທະຍາສາດ Indian carp)



- ຖິ່ນກຳເນີດ: ປະເທດອິນເດຍ
- ລະດັບຄວາມເລິກທີ່ມັກອາໄສຢູ່: ມັກອາໄສຢູ່ໃນຄວາມເລິກຫຼາຍລະດັບ.
- ນິໄສການກິນ: ກິນທັງຊີ້ນ ແລະ ພືດ
- ໝາຍເຫດ : ມັນບໍ່ສາມາດປະສົມພັນແບບທຳມະຊາດໃນໜອງ ດິນໄດ້.

# ຂະໜາດປາພໍ່ແມ່ພັນທີ່ເໝະສົມສໍາລັບການປະສົມພັນ

ຊະນິດປາ	ອາຍຸ	ນ້ຳໜັກໂຕ (ກິໂລ)	ປະລິມານໄຂ່ (ໄຂ່ ຫຼື ໂຕອ່ອນ/ ກິໂລ)
ປານິນ	ຫຼາຍກວ່າ 6 ເດືອນ	ຫຼາຍກວ່າ 0.5	10,000
ປາໄນ	ຫຼາຍກວ່າ 1 ປີ	ຫຼາຍກວ່າ 0.5	100,000
ປາມາຣິການ	ຫຼາຍກວ່າ 2 ປີ	ຫຼາຍກວ່າ 0.5	150,000
ປາປາກ	ຫຼາຍກວ່າ 1 ປີ	ຫຼາຍກວ່າ 0.3	500,000



# 4. ການຜະລິດລູກປາມືນ - ວິທີການມາດຕະຖານ -



ການກະກຽມໜອງປາ



ການປ່ອຍປາ



ການເກັບລູກປາ

## 4. ການຜະລິດລູກປານິນ (ຕໍ່)

- ອັດຕາການປ່ອຍປາໝໍ້ແມ່ພັນຕາມມາດຕະຖານ ຫຼາຍສຸດ ປະມານ 0.1 ກິໂລປາ/ມ<sup>2</sup>.
- ອັດຕາການປ່ອຍພໍ້ພັນ ແລະ ແມ່ພັນ ແມ່ນ ຜູ້ 1 ໂຕ ຕໍ່ ແມ່ 5 ໂຕ.
- ຄວນປ່ຽນປ່ໍ້ແມ່ພັນ ທັນທີ ເມື່ອພວກມັນມີອາຍຸຫຼາຍແລ້ວ ເພື່ອຫຼີກລ່ຽງບັນຫາ ຂະໜາດປາໂຕນ້ອຍລົງ.

## 4. ການຜະລິດລູກປານິນ (ຕໍ່)

- ປາພໍ່ແມ່ພັນຖືກປ່ອຍລົງໃນດ້ານໜຶ່ງຂອງໜອງປາ ທີ່ມີຕາໜ່າງຂັ້ນກາງໜອງໄວ້.
- ຈາກຂໍ້ມູນທີ່ມີ, ປາແມ່ 1 ກິໂລ ສາມາດຜະລິດລູກປາໄດ້ປະມານ 1,000 – 1,500 ໂຕ/ຄັ້ງ. ສະນັ້ນ, ເຮົາສາມາດຜະລິດລູກປາ ໄດ້ປະມານ 10,000 ໂຕ ຕໍ່ເດືອນ ໃນເນື້ອທີ່ 600 ມ<sup>2</sup>.
- ປາທຳມະຊາດ ຊະນິດກິນຊີ້ນ ແລະ ປາລ້ຽງທີ່ມີຂະໜາດໂຕໃຫຍ່ ຈະເປັນສັດຕູປາສຳຄັນ ຂອງ ລູກປານິນ. ສະນັ້ນ, ຈຳເປັນຕ້ອງມີວິທີ ປ້ອງກັນທີ່ຖືກຕ້ອງ.

## 4. ການປະສົມພັນປານິນ

### - ອຸປະກອນທີ່ຈຳເປັນ -

ອຸປະກອນ	ໝາຍເຫດ
ໜອງປະສົມພັນ	<ul style="list-style-type: none"> <li>- ຕ້ອງມີຢ່າງໜ້ອຍ 1 ໜອງ</li> <li>- ເນື້ອທີ່ສະເລ່ຍປະມານ 400ມ<sup>2</sup></li> <li>- ມີລະບົບນໍ້າໄຫຼວຽນຍິ່ງດີ</li> </ul>
ປາພໍ່ແມ່ພັນ	<ul style="list-style-type: none"> <li>- ຕ້ອງຊື້ປາຂະໜາດໂຕໃຫຍ່ (300ກຼາມຂຶ້ນເມື່ອ) ຫຼື ລ້ຽງທອມເອົາກໍໄດ້.</li> <li>- ຕ້ອງປຸງພໍ່ແມ່ພັນ (ທຸກໆ 2~3 ປີ)</li> </ul>
ຕາໜ່າງດໍາ	<ul style="list-style-type: none"> <li>- ຂະໜາດຕາປະມານ 1 ນິ້ວ</li> <li>- ການປະສົມພັນແບບບໍ່ໄດ້ຕາໜ່າງດໍາກັນກໍສາມາດເຮັດໄດ້</li> </ul>
ດາງກວາດ	<ul style="list-style-type: none"> <li>- ດາງແກ່ປານ້ອຍ</li> <li>- ດາງແກ່ປາພໍ່ແມ່ພັນ</li> <li>- ກະຊັງປາທີ່ເຮັດຈາກຜ້າມຸ້ງ ຫຼື ຜ້າດາງຂຽວ</li> </ul>

## 4. ການປະສົມພັນປານິນ

### - ການກະກຽມໜອງປະສົມພັນ -

- ຫຼັງຈາກມີການກະກຽມໜອງຮຽບຮ້ອຍແລ້ວ (ຕາກໜອງ, ອະນາໄມໜອງ, ໃສ່ຝຸ່ນໜອງ ແລະ ເອົານໍ້າເຂົ້າໜອງປາ), ສາມາດປ່ອຍປາພໍ່ແມ່ພັນລົງໄດ້ເລີຍ.
- ຖ້າເປັນໄປໄດ້, ການໃຊ້ຕາໜ່າງດໍາກັນໜອງປາ ຄວນເຮັດໃນອັດຕາສ່ວນ 1 ຕໍ່ 3 .
- ໜອງປະສົມພັນ ບໍ່ໃຊ້ຕາໜ່າງດໍາກັນກໍໄດ້.

## 4. ການປະສົມພັນປານິນ

### - ການເກັບກູ້ລູກປາ -

- ໃນການເກັບກູ້ລູກປາ ເຮົາອາດໃຊ້ຕາງກວາດ, ຕາງແກ່ປາ ຫຼື ກະຊັງເພື່ອເກັບກູ້ກໍໄດ້.
- ລູກປາທີ່ເກີດຈາກກະປະສົມພັນໃນໜອງ ສາມາດເກັບກູ້ ແລະ ຈຳໜ່າຍໄດ້ເລີຍ.
- ເນື່ອງຈາກປາທີ່ມີຂະໜາດໂຕໃຫຍ່ ອາດເຮັດໃຫ້ປາໂຕນ້ອຍ ບາດເຈັບ ແລະ ຕາຍໄດ້, ດັ່ງນັ້ນ
- ການເກັບກູ້ລູກປາ ຄວນເຮັດເດືອນ ລະຄັ້ງເທົ່ານັ້ນ.

# 5. ການວາງແຜນຜະລິດລູກປາໄນ - ວິທີການມາດຕະຖານ -



ການຄັດເລືອກພໍ່ແມ່ພັນ



ການສັກຢາຮໍໂມນ



ການປະສົມພັນ



ການພັກໄຂ່



ການອະນຸບານໃນກະຊັງຜ້າ

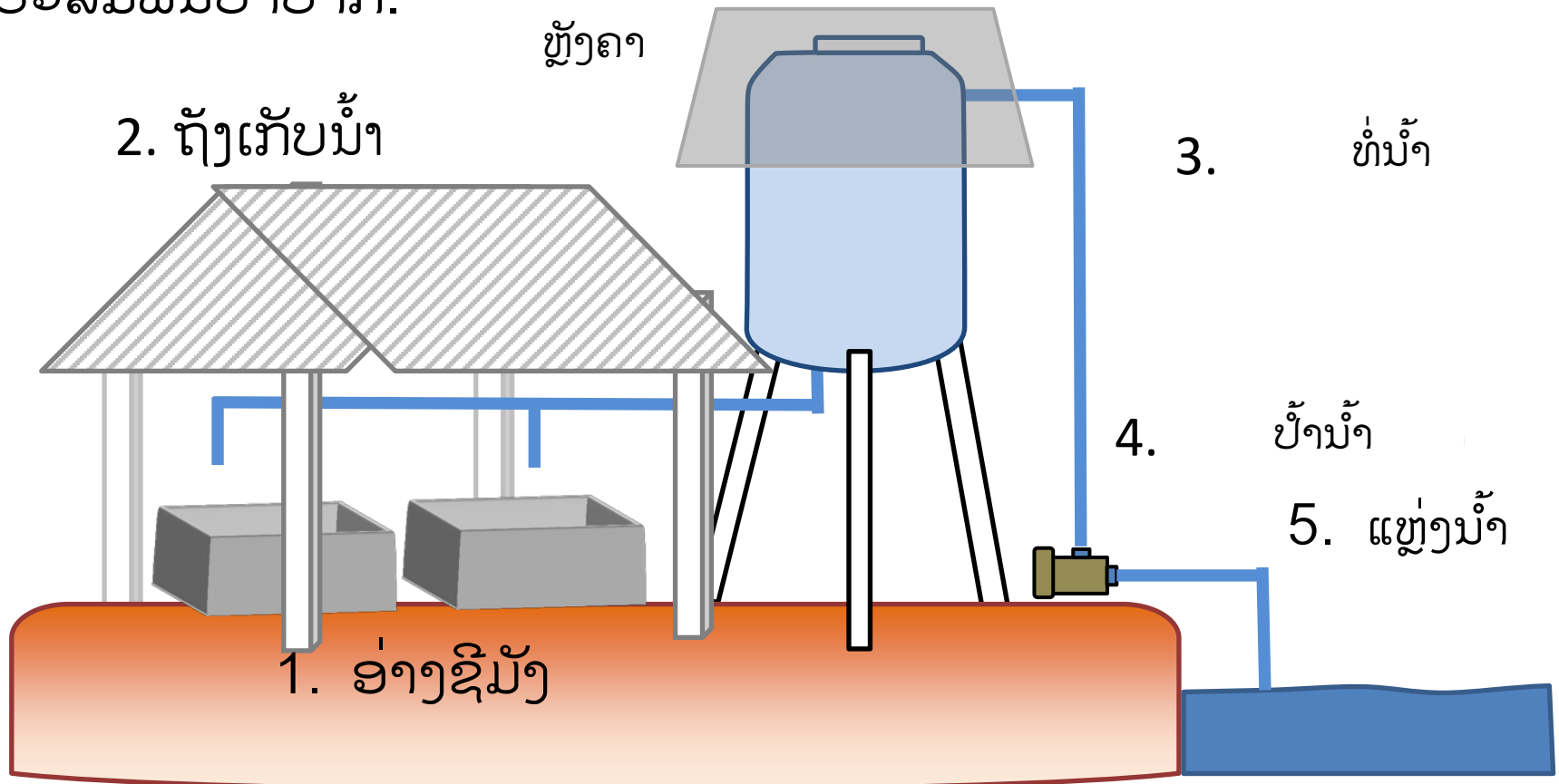


ການອະນຸບານໃນໜອງດິນ

# 5. ການຜະລິດລູກປາໄນ

## - ວິທີການມາດຕະຖານ -

ວິທີການຜະລິດລູກປາໄນ ສາມາດເຮັດໄດ້ ໂດຍນຳໃຊ້ວິທີການແບບ ງ່າຍດາຍ ຊຶ່ງນຳໃຊ້ ກະຊັງຫຼາຍກະຊັງ ກາງລົງໃນໜອງປາ. ສິ່ງອຳນວຍ ຄວາມສະດວກ ແລະ ອຸປະກອນຕ່າງໆໃນການປະສົມພັນ ກໍຄ້າຍຄືກັບການ ປະສົມພັນປາປາກ.



## 5. ການຜະລິດລູກປາໄນ

### - ວິທີການມາດຕະຖານ -

---

ສິ່ງອໍານວຍຄວາມ  
ສະດວກ

---

ການໃຊ້ງານ

1. ອ່າງຊີມັງ

- ໃຊ້ສໍາລັບປະສົມພັນ, ພັກໄຂ່ ແລະ ອະນຸບານລູກປາ.
- ຂະໜາດ 2ມ x 3ມ x 1ມ.
- ຕ້ອງມີຢ່າງໜ້ອຍ 2 ອ່າງ.

2. ຖັງເກັບນໍ້າ

- ຖັງເກັບນໍ້າປ່ອຍນໍ້າລົງລ້ຽງອ່າງຊີມັງ
  - ຖັງນໍ້າຕ້ອງຕັ້ງຢູ່ສູງກວ່າເຮືອນພັກໄຂ່
  - ຂະໜາດຄວາມຈຸຕ້ອງຫຼາຍກວ່າ 1,000 ລິດ
  - ຕ້ອງມີຫຼັງຄາ.
-

## 5. ການຜະລິດລູກປາໄນ - ວິທີການມາດຕະຖານ -

---

ສິ່ງອໍານວຍຄວາມ  
ສະດວກ

ການໃຊ້ງານ

---

3. ລະບົບນໍ້າເຂົ້າ-  
ອອກ

- ຕິດຕັ້ງເພື່ອສົ່ງນໍ້າ ແລະ ລະບາຍນໍ້າອອກ.

4. ປັ່ນນໍ້າ

- ໃຊ້ເພື່ອດູດນໍ້າຂຶ້ນເກັບໄວ້ຢູ່ຖັງເກັບນໍ້າ.  
- ຕ້ອງເປັນປັ່ນໃຊ້ໄຟຟ້າ.


5. ແຫຼ່ງນໍ້າ

- ແມ່ນໍ້າ, ຄອງ ແລະ ໜອງປາ.  
- ທໍ່ສົ່ງນໍ້າເຂົ້າໜອງປາ ຕ້ອງໃຊ້ຕາໜ່າງຄອບປາຍ  
ເພື່ອດັກສັດຕູປາ.  
- ໜອງຂະໜາດໃຫຍ່ຍິ່ງເປັນການດີ.

---

# 5. ການຜະລິດລູກປາໄນ

## - ອຸປະກອນທີ່ຈຳເປັນ -

ອຸປະກອນ	ການໃຊ້ງານ
<p>ອຸປະກອນທີ່ໃຊ້ໃນການສັກຢາ</p> <ul style="list-style-type: none"> <li>- ຄົກ</li> <li>- ສະແລ່ງສັກຢາ</li> <li>- ຢາໄມຕິລຽມ</li> <li>- ຢາຊູພິເຟັກ</li> <li>- ນໍ້າກັນ</li> </ul>	<p>ການສັກຢາຮໍໂມນ ແມ່ນຈະສັກໃຫ້ປາແມ່ພັນ ເພື່ອກະຕັນການຂຶ້ນເພດ.</p> <p>ຢາຊູພິເຟັກ ສາມາດຫາຊື້ໄດ້ຕາມຮ້ານຈຳໜ່າຍສິນຄ້າ ກະສິກຳທົ່ວໄປ.</p> <p>ຢາໄມຕິລຽມ, ຄົກ ແລະ ສະແລ່ງສັກຢາ ສາມາດຫາຊື້ໄດ້ຕາມຮ້ານຂາຍຢາທົ່ວໄປ.</p> <p>ຖ້າຫາກປາແມ່ພັນ ມີອາຍຸໃຫຍ່ເຕັມທີ່ແລ້ວ ບໍ່ຈຳເປັນສັກຢາຮໍໂມນກໍໄດ້.</p> <div style="display: flex; justify-content: space-around; align-items: center;">   </div>

# 5. ການຜະລິດລູກປາໄນ

## - ອຸປະກອນທີ່ຈຳເປັນ -

ອຸປະກອນ	ການໃຊ້ງານ
<p>ກະຊັງຜ້າໂອລອນແກ້ວ</p>	<p>ກະຊັງ ຈະຖືກນຳໃຊ້ເພື່ອອະນຸບານລູກປາແຕກໃໝ່. ກະຊັງຄວນມີຂະໜາດ 2ມ x 1ມ x 0.5ມ.ກະຊັງສາມາດ ກາງໃສ່ໃນອ່າງຊີ ມັງເລີຍກໍໄດ້. ຜ້າໂອລອນແກ້ວ ສາມາດຫາຊື້ໄດ້ຕາມຮ້ານຈຳໜ່າຍສິນຄ້າກະສິ ກຳທົ່ວໄປ.</p> 
<p>ບັງອົກຊີ</p>	<p>ອົກຊີ ເປັນສິ່ງຈຳເປັນ ເວລາຈຳໜ່າຍລູກປາ ໃຫ້ແກ່ລູກຄ້າທີ່ຢູ່ໃນເຂດຫ່າງໄກ.</p>
<p>ຖົງຢາງ</p>	<p>ຖົງຢາງໃຊ້ເພື່ອບັນຈຸລູກປາເວລາຈຳໜ່າຍ</p>

## 5. ການຜະລິດລູກປາໄນ

### - ການຄັດເລືອກຄວາມພ້ອມປາພໍ່ແມ່ພັນ -

#### ປາແມ່ພັນ

- ຮູທະວານ ຂະຫຍາຍໃຫຍ່ ແລະ ເປີດກວ້າງ ແລະ ມີສີບົວ.
- ລຳໂຕກົມໃຫຍ່.
- ພັນທ້ອງອ່ອນນຸ້ມ ແລະ ໄຂ່ຫຼາຍ.



#### ປາພໍ່ພັນ

- ພັນທ້ອງແຂງ ເມື່ອໃຊ້ນີ້ວມີບົບຄ່ອຍໆ.
- ເມື່ອໃຊ້ມີບົບຄ່ອຍໆບໍລິເວນຮູທະວານ ຈະມີຈຳຂາວ ໆ ອອກມາ.
- ເກດ ບໍລິເວນເງິບ ແລະ ຄີເອິກ ຫຍາບ.



# 5. ການຜະລິດລູກປາໄນ

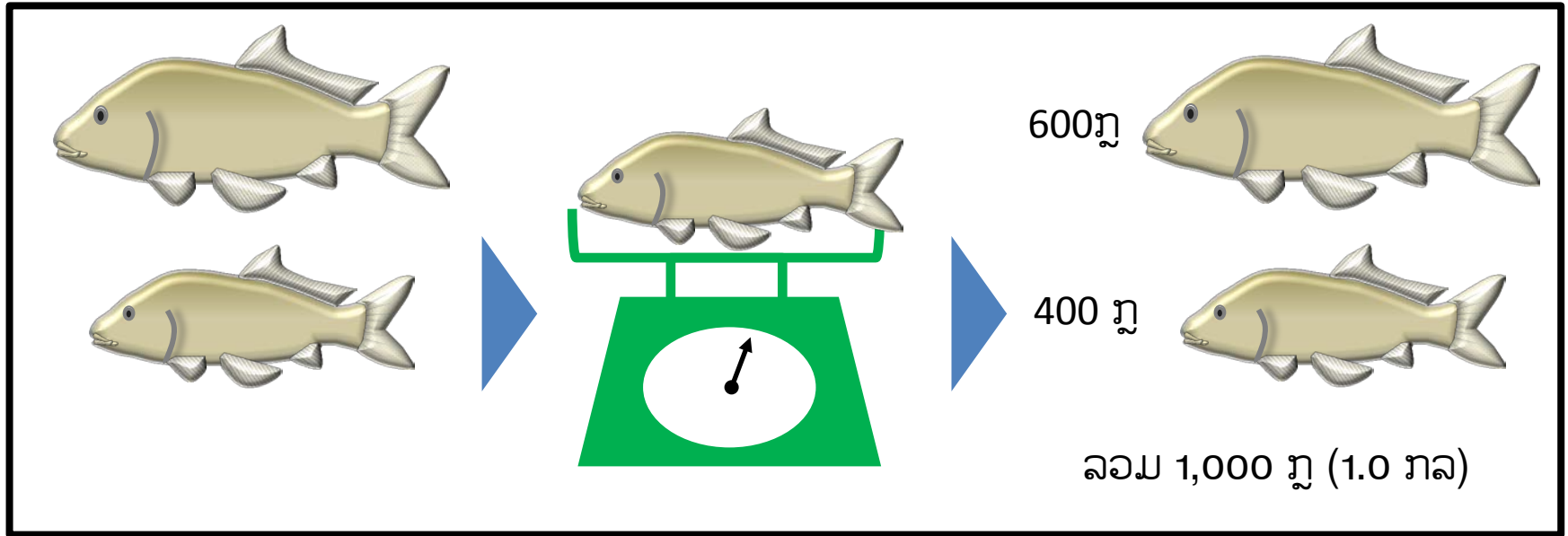
## - ການສັກຢາຮໍໂມນ -

ປົກກະຕິແລ້ວ, ເຮົາຈະບໍ່ສັກຢາຮໍໂມນໃຫ້ປາພໍ່ພັນ. ສະນັ້ນ, ກ່ອນອື່ນ ຕ້ອງໄດ້ຊັງນໍ້າໜັກຂອງປາແມ່ພັນແຕ່ລະໂຕ. ຈາກນັ້ນ ຈຶ່ງມາຄິດໄລ່ປະລິມານຢາຮໍໂມນ ທີ່ຈະສັກໃຫ້ ປາແມ່ພັນແຕ່ລະໂຕ ອີງໃສ່ນໍ້າໜັກໂຕຂອງມັນ ຕາມອັດຕາສ່ວນຄື: ຢາຊູດພູເຟັກ 10µລ/ກລ ແລະ ຢາໂມຕິລຽມ 5 ມກູ/ກລ. ປະສົມຢາຊູດພູເຟັກ ແລະ ຢາໂມຕິລຽມເຂົ້າກັນດີ ແລ້ວເຈື່ອງຈາງດວຍນໍ້າກັນ.



ບໍລິເວນ ສັກຢາຮໍໂມນ

## 5. ການຜະລິດລູກປາໄນ - ຕົວຢ່າງການສັກຢາຮໍໂມນ -

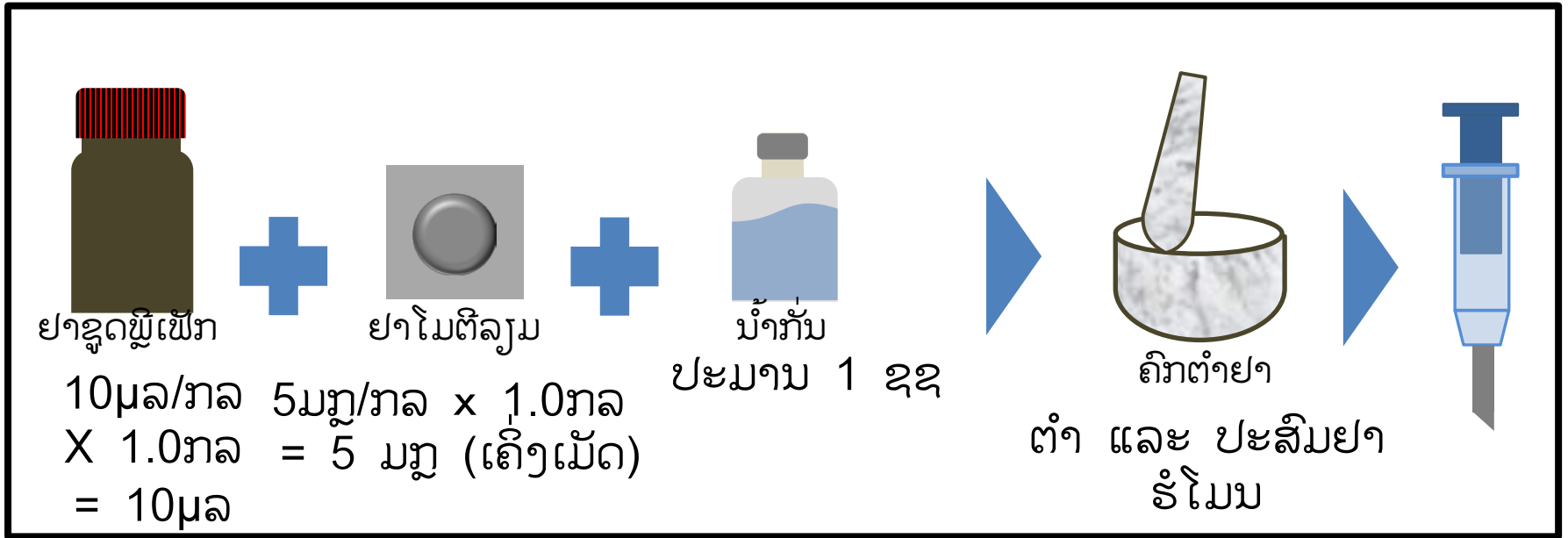


### 1. ການຊັງນໍ້າໜັກໂຕປາ

ປາແມ່ພັນແຕ່ລະໂຕ ຄວນຊັງນໍ້າໜັກຄັກແນ່ ເພື່ອໃຫ້ຮູ້ນໍ້າໜັກໂຕ ແລະ ນໍ້າໜັກລວມ ຊຶ່ງຈະເປັນໂຕກຳນົດໃນການປະສົມຢາຮໍໂມນ. ໃນກໍລະນີ ປາແມ່ພັນ 2 ໂຕ ມີນໍ້າໜັກ 600 ກູ ແລະ 400 ກູ (ນໍ້າໜັກລວມເທົ່າກັບ 1,000ກູ).

# 5. ການຜະລິດລູກປາໄນ

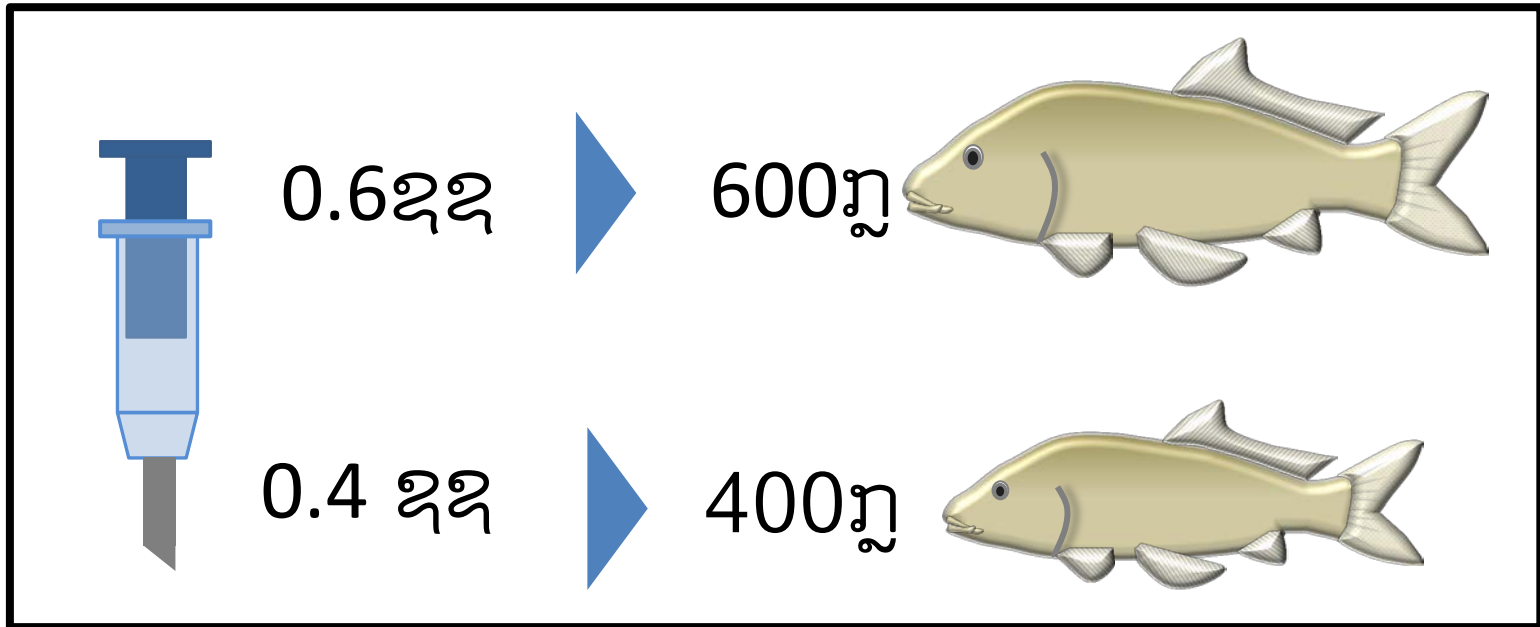
## - ຕົວຢ່າງການສັກຢາຮໍໂມນ -



ອີງໃສ່ນ້ຳໜັກປາ, ຢາຊູດພິເພັກ, ຢາໂມຕີລຽມ ແລະ ນ້ຳກັ້ນ ຈະຖືກປະສົມ ເຂົ້າກັນຢູ່ໃນຄົກ. ຖ້າປະລິມານຂອງຢາຮໍໂມນທີ່ປະສົມແລ້ວທຽບໃສ່ນ້ຳໜັກໂຕປາ ເທົ່າກັບ 1,000ກູ, ປະລິມານຮໍໂມນສາມາດເຈືອຈາງດ້ວຍນ້ຳກັ້ນ ປະມານ 1ຊຊ ຫຼື 2ຊຊ ເພື່ອໃຫ້ສິດເຂົ້າໂຕປາໄດ້ງ່າຍຂຶ້ນ.

# 5. ການຜະລິດລູກປາໄນ

- ຕົວຢ່າງການສັກຢາຮໍໂມນ -



ຢາຮໍໂມນຈຳເປັນຕ້ອງສັກໃຫ້ປາແມ່ພັນທຸກໂຕ

## 5. ການຜະລິດລູກປາໄນ

### - ການປະສົມພັນ -

- ການປ່ອຍປາລົງໃນອ່າງປະສົມພັນ ຄວນເຮັດຕອນຄ້າຍແລງ ຫຼື ໃນຕອນຄ່ຳ.
- ຄວາມເລິກຂອງນ້ຳໃນອ່າງ ໃຫ້ຢູ່ໃນລະດັບ 40 – 50 ຊມ.
- ຄວນເຮັດລະບົບນໍ້າຕົກລົງໃນອ່າງ(ຝົນທຽມ).
- ຄວນຕິດຕັ້ງປ່າລົມ.



## 5. ການຜະລິດລູກໄນ - ການປະສົມພັນ -

- ຈະປະສົມພັນກັນໃນເວລາກາງຄືນ.
- ໄຂ່ ຈະໜຽວ ແລະ ເກາະຕິດກັບຮັງໄຂ່(ເປັນໄຂ່ຕິດກັບຮັງໄຂ່).
- ປາຜູ້ ຈະລອຍຕາມ ປາແມ່ເພື່ອປ່ອຍນ້ຳເຊື້ອໃສ່ໄຂ່ທີ່ເກາະຕາມຮັບໄຂ່.
- ເຊື້ານີ້ຕໍ່ມາ ຄວນຍ້າຍປາພໍ່ແມ່ພັນອອກຈາກອ່າງປະສົມພັນທັນທີ.
- ຈາກນັ້ນ, ຄວນຍ້າຍໄຂ່ໄປໃສ່ອີກອ່າງໜຶ່ງ ເພື່ອເບາະແຕກເປັນໂຕອ່ອນ.

## 5. ການຜະລິດລູກປາໄນ

### - ການພັກແຕກ -

- ໄຂ່ ຈະພັກແຕກເປັນໂຕອ່ອນ ພາຍໃນ 48 ຊົ່ວໂມງ ພາຍໃຕ້ອຸນຫະພູມປະມານ 28 – 31°C.
- ໃນກະຊັງຜ້າ, ຈຳເປັນຕ້ອງມີລະບົບນໍ້າໄຫຼວຽນ ຫຼື ໃຊ້ແອບໍາລ້ຽງຕະຫຼອດເວລາ. ຖ້າບໍ່ມີ ລະບົບອົກຊີ ອາດເຮັດໃຫ້ ໄຂ່ເນົາ ແລະ ອັດຕາການລອດຕາມຂອງລູກປາແຕກໃໝ່ ຕໍ່າ.

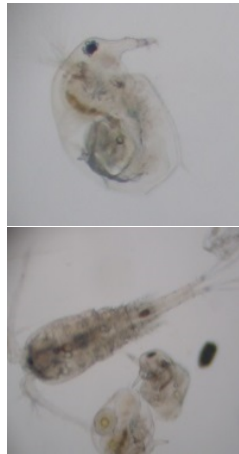


## 5. ການຜະລິດລູກປາໄນ - ການອະນຸບານໃນກະຊັງຜ້າ-

- ລູກປາເລີ່ມພັກແຕກເປັນໂຕອ່ອນຫຼັງຈາກການປະສົມພັນ 2 ວັນ.
- ຫຼັງຈາກພັກແຕກໄດ້ 2 – 3 ວັນ. ລູກປານ້ອຍຈະບໍ່ກິນອາຫານເທື່ອ
- ລູກປານ້ອຍຈະເລີ່ມກິນອາຫານ ຫຼັງຈາກ 3 ວັນ ໄປແລ້ວ.
- ໄຮນ້ຳສຳລັບການອະນຸບານ ສາມາດຫາໄດ້ຈາກໝອງປາ ທີ່ເຮັດນ້ຳຂຽວໄວ້(ແກ່ໄຮນ້ຳສັດມາໃຫ້ມັນກິນ.
- ອາຫານເສີມປະເພດຝຸ່ນຜົງ ກໍສາມາດໃຫ້ໄດ້ ເຊັ່ນ: ຕົ້ມໄຂ່ແດງ...
- ຄວນເອົາໄຂ່ແດງເກືອ 3 - 4 ຄັ້ງ/ວັນ ເມື່ອລູກປາມີອາຍຸ 6 – 7 ວັນຈົນກ່ວາປ່ອຍປາ.
- ການເກືອໄຂ່ແດງໃນປະລິມານ ຫຼາຍເກີນຄວາມຕ້ອງການ ອາດເຮັດໃຫ້ຄຸນນະພາບນ້ຳຕຳລົງ ແລະ ເຮັດໃຫ້ລູກປາຕາຍໄດ້.



ຫຼັງຈາກຕົ້ມໄຂ່ແດງແລ້ວເອົາບົບຜ່ານຜ້າຂາວ



ການເກັບໄຮນ້ຳພືດເພື່ອເກືອລູກປາ

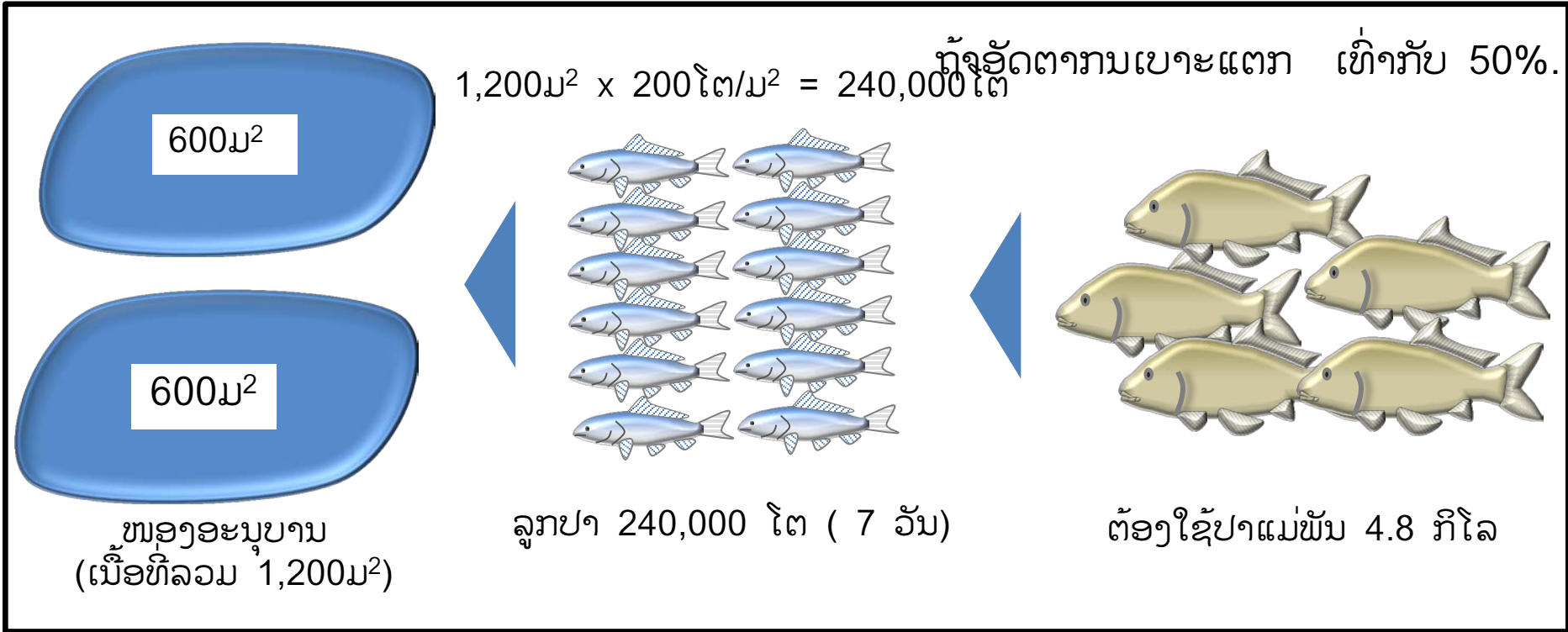
## 5. ການຜະລິດລູກປາໄນ

### - ການອະນຸບານໃນໜອງດິນ -

- ຫຼັງຈາກ 7 ວັນ, ລູກປາສາມາດຍ້າຍໄປອະນຸບານໃນໜອງອະນຸບານກໍໄດ້.
- ໜອງອະນຸບານຕ້ອງມີການອະນາໄມ ແລະ ກໍາຈັດສັດຕູປາອອກໝົດແລ້ວ (ແມງໄມ້ໃນນໍ້າ ແລະ ປາຊະນິດອື່ນໆ)
- ລູກປາສາມາດ ກິນອາຫານປະເພດ ຮໍາອ່ອນ, ຖົ່ວເຫຼືອງບົດລະອຽດ, ອາຫານສາລັບໝູ ຫຼື ອາຫານໄກ່ນ້ອຍ. ອາຫານເຫຼົ່ານັ້ນ ຄວນນໍາມາຕົ້ມລວມກັນ.
- ອັດຕາການປ່ອຍລູກປາ ໃນໜອງອະນຸບານ ໃຫ້ເບິ່ງພາກຕໍ່ໄປ.
- ຄວນໃຫ້ອາຫານລູກປາ 3 ຄັ້ງ/ວັນ (ເຊົ້າ, ສວຍ, ແລງ) ຈົນກວ່າລູກປາ ຈະມີອາຍຸໄດ້ 4 ຫາ 5 ອາທິດ.

# 5. ການຜະລິດລູກປາໄນ

- ການຄິດໄລ່ຄວາມຕ້ອງການຜະລິດລູກປາ -



# 6. ການຜະລິດລູກປາປາກ ແລະ ປາມາຣິການ



1. ການຄັດເລືອກປາພໍແມ່ພັນ



2. ການສັກຢາຮີໂມນ



3. ການເກັບໄຂ່



4. ການພັກໄຂ່ໃນກະຊັງຜ້າ



5. ການອະນຸບານໃນກະຊັງຜ້າ

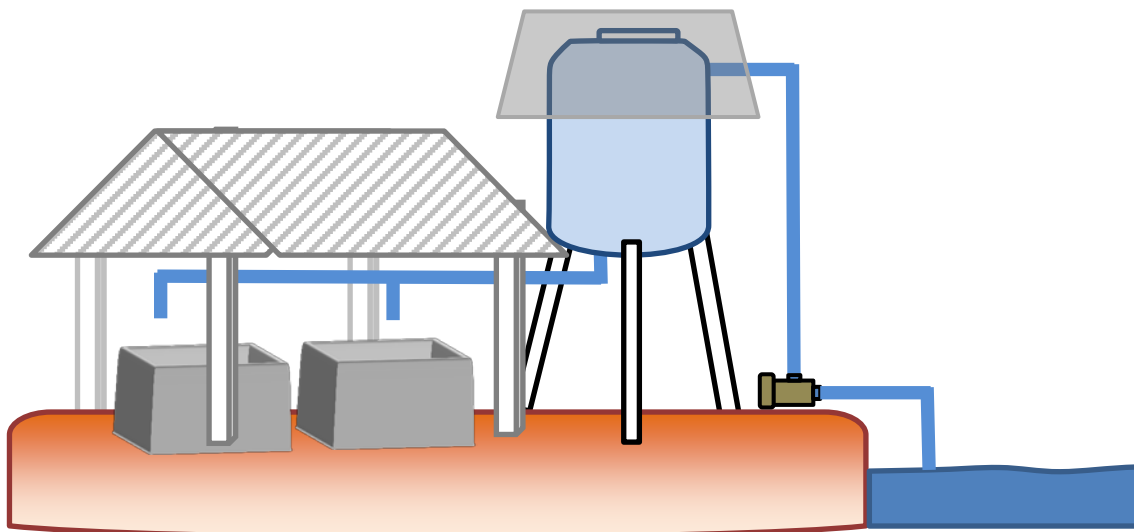


6. ການອະນຸບານໃນໜອງດິນ

# 6. ການຜະລິດລູກປາປາກ ແລະ ປາມາຣິການ

- ວິທີການມາດຕະຖານ -
- ອຸປະກອນທີ່ຈຳເປັນ -

- ວິທີການຕ່າງໆ ຄ້າຍກັບການຜະລິດລູກປາໄນ ໂດຍໃຊ້ຮໍໂມນ.



## 6. ການຜະລິດລູກປາປາກ ແລະ ປາມາຣິການ

### - ພໍ່ແມ່ພັນ ແລະ ການຄັດເລືອກ -

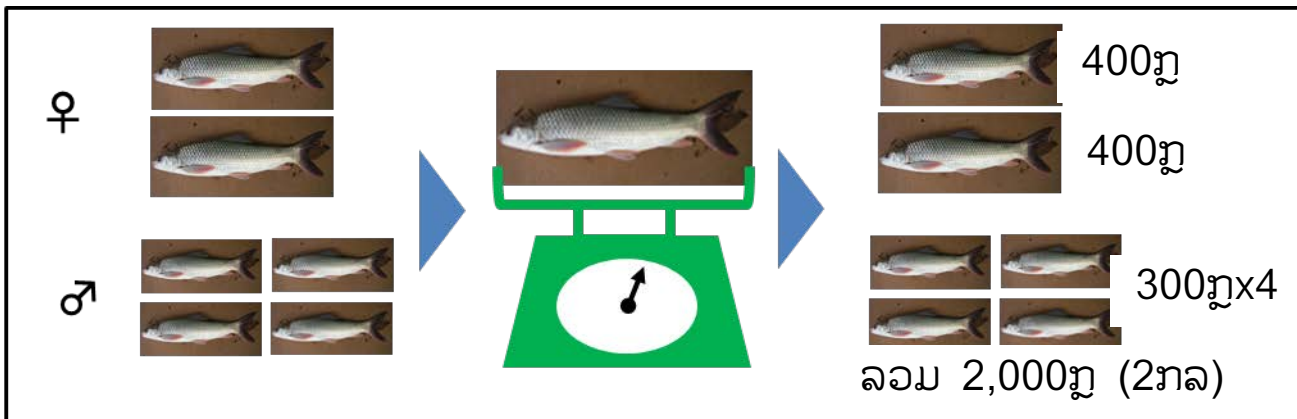
- ຕ້ອງແຍກພໍ່ພັນ ແລະ ແມ່ພັນປາປາກອອກຈາກກັນ, ແຕ່ປາມາຣິການບໍ່ຈຳເປັນຕ້ອງແຍກກໍໄດ້.
- ປາແມ່ພັນຈະມີພື້ນທ້ອງກົມໃຫຍ່ ແລະ ນຸ້ມ, ສ່ວນຮູທະວານ ກໍຈະເປີດກວ້າງ ແລະ ມີສີແດງ.
- ປາພໍ່ພັນ ມີເກດຫຍາບບໍລິເວນຄືທ້ອງ. ການຂຶ້ນເພດສັງເກດໄດ້ໂດຍການບົບບໍລິເວນຮູທະວານ ແລະ ຈະມີນໍ້າເຊື້ອໄຫຼອອກມາ.
- ເມື່ອຄັດເລືອກປາພໍ່ແມ່ພັນໄດ້ແລ້ວ ສາມາດປ່ອຍລົງອ່າງ ຫຼື ກະຊັງໄດ້ເລີຍກ່ອນ ຈະສັກຢາຮໍໂມນ.
- ຕ້ອງໃຫ້ມີນໍ້າໂຕນໃສ່, ປັມລົມ ຫຼື ລະບົບນໍ້າໝູນວຽນເພື່ອບໍ່ໃຫ້ປາຂາດອົກຊີໃນເວລາປະສົມພັນ. .
- ຕ້ອງມີຕານ່າງປົກອ່າງ ຫຼື ກະຊັງປະສົມພັນລະອຽດເພື່ອບໍ່ໃຫ້ພໍ່ແມ່ພັນປາເຕັ້ນອອກ.

## 6. ການຜະລິດລູກປາປາກ ແລະ ປາມາຣິການ

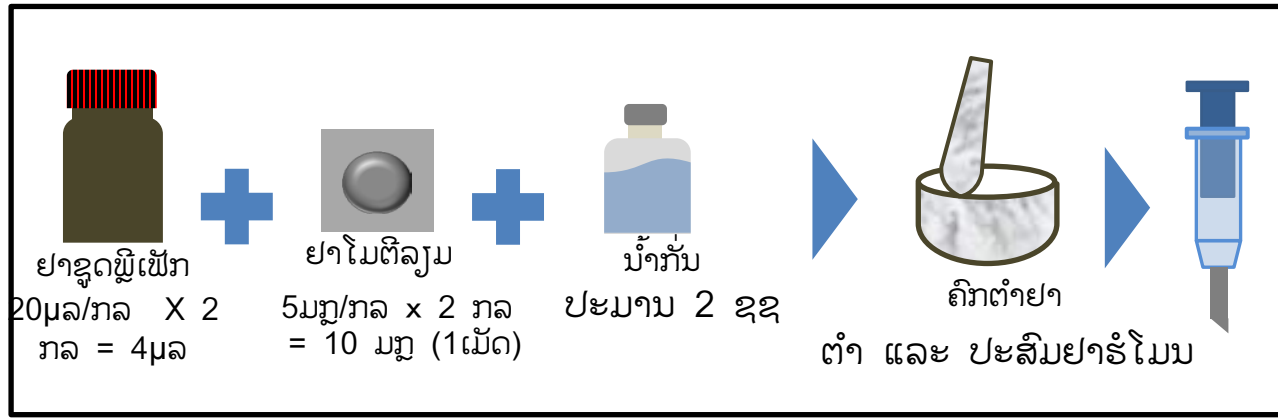
### - ການສັກຢາຮໍໂມນ -

- ສໍາລັບປາມາຣິການ ຈໍາເປັນຕ້ອງໄດ້ສັກຢາຮໍໂມນໃຫ້ທັງປາພໍ່ພັນ ແລະ ແມ່ພັນ ເວລາຈະປະສົມພັນ.
- ສໍາລັບພໍ່ພັນປາປາກ ບໍ່ຈໍາເປັນຕ້ອງສັກຢາຮໍໂມນ ເວລາປະສົມພັນ.
- ກ່ອນກະກຽມຢາຮໍໂມນ ຕ້ອງໄດ້ມີການຊັງນໍ້າໜັກ ປາແຕ່ລະໂຕ.
- ປະລິມານຢາຮໍໂມນທີ່ຕ້ອງສັກໃຫ້ພໍ່ພັນແລະ ແມ່ພັນປາມາຣິການ ແມ່ນ ຢາຊູດພິເພັກ 20µລ/ກລ ແລະ ຢາໂມຕິລຽມ 5 ມກູ/ກລ. ສ່ວນ ປະລິມານຢາຮໍໂມນທີ່ຕ້ອງສັກ ໃຫ້ແມ່ພັນປາປາກ ແມ່ນ ຢາຊູດພິເພັກ 20µລ/ກລ ແລະ ຢາໂມຕິລຽມ 5 ມກູ/ກລ.

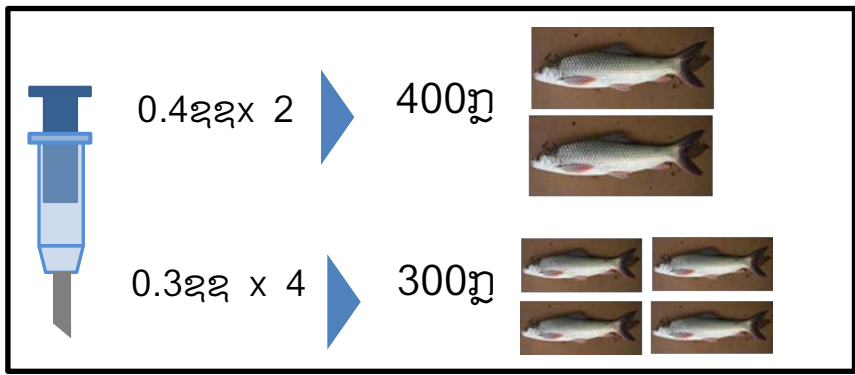




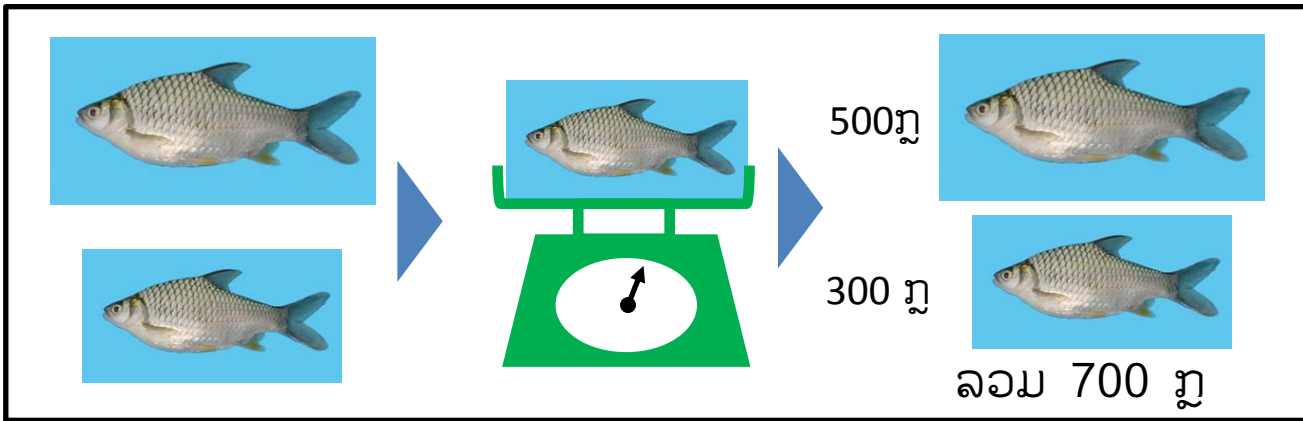
ຊັ່ງນ້ຳໜັກປາແຕ່ລະໂຕ



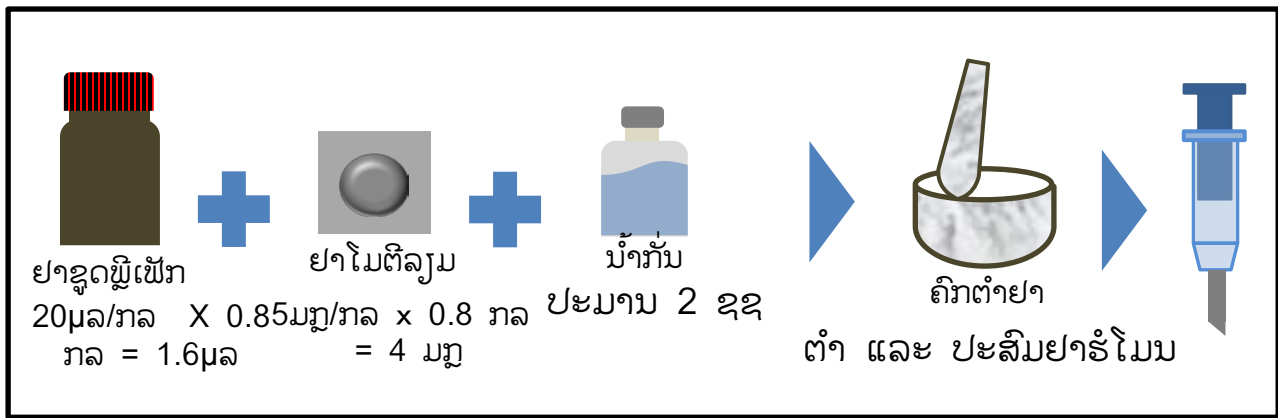
ປະສົມຢາຮໍໂມນ



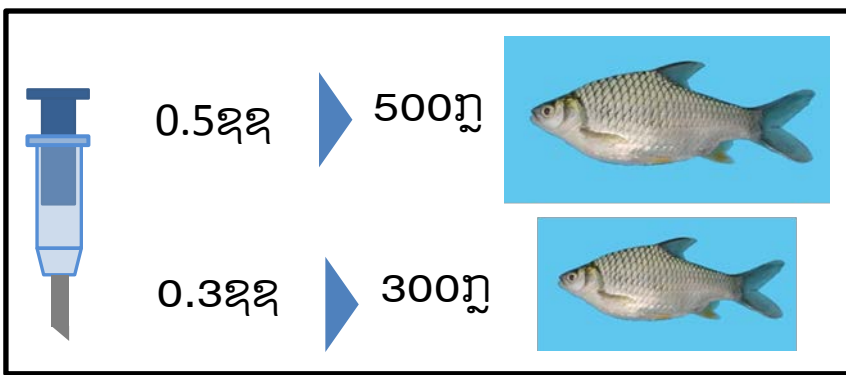
ການສັກຢາ



ຊັ່ງນ້ຳໜັກປາແຕ່ລະໂຕ



ປະສົມຢາຮີໂມນ



ການສັກຢາ

## 6. ການຜະລິດລູກປາປາກ ແລະ ປາມາຣິການ

### - ການປະສົມພັນ -

- ຫຼັງຈາກສັກຢາຮໍໂມນແລ້ວ ປາປາກ ຈະໃຊ້ເວລາປະມານ 4 – 8 ຊົ່ວໂມງ ຈິ່ງຈະປະສົມພັນ ແລະ ປາມາຣິການຈະໃຊ້ເວລາປະມານ 5.5 – 11 ຊົ່ວໂມງ.
- ນັບຈາກນີ້ ແມ່ນຂຶ້ນກັບອຸນຫະພູມ ແລະ ປະລິມານຢາຮໍໂມນທີ່ໃຫ້.



## 6. ການຜະລິດລູກປາປາກ ແລະ ປາມາຣິການ - ການປະສົມພັນ - (ຕໍ່)

- ປາມາຣິການ ແລະ ປາປາກ ຈະປະສົມພັນ ໃນກະຊັງ.
- ກະຊັງປະສົມພັນທີ່ກາງໃນອ່າງຊີມັງ ຕ້ອງ ໄດ້ປົກຄຸມໄວ້ ໃຫ້ມິດຊິດ.
- ການກາງກະຊັງປະສົມພັນ ໃນອ່າງຊີມັງ ຈະຊ່ວຍໃຫ້ເຮົາ ເກັບໄຂ່າ ແລະ ເຄື່ອນຍ້າຍ ປາພໍ່ແມ່ພັນອອກໄດ້ງ່າຍຂຶ້ນ.
- ການກະຊັງປະສົມພັນ ຈຳເປັນຕ້ອງໄດ້ຕິດຕັ້ງ ລະທໍ່ສົ່ງອົກຊີ ແລະ ລະບົບນໍ້າໄຫຼວຽນ.

## 6. ການຜະລິດລູກປາປາກ ແລະ ປາມາຣິການ - ການພັກໄຂ່ -

- ລັກສະນະສະເພາະຂອງໄຂ່ປາ ເຫຼົ່ານີ້ ແມ່ນຈະເປັນໄຂ່ພູ ຫຼື ກິ່ງພູກິ່ງຈົມ.
- ເວລາເຄື່ອນຍ້າຍໄຂ່ ລົງໃນອ່າງພັກແລ້ວ ຈຳເປັນຕ້ອງໄດ້ ເຮັດໃຫ້ມີລະບົບນໍ້າໄຫຼ ວຽນ.
- ຕາໜ່າງດັກສັດນໍ້າ ຈະຊ່ວຍໃນການດັກສັດຕູປາປະເພດ ແມງໄມ້ໃນນໍ້າ ແລະ ໂຕຮວກກົບ ແລະ ອື່ນໆ...

## 6. ການຜະລິດລູກປາປາກ ແລະ ປາມະນິການ - ການຟັກໄຂ່- (ຕໍ່)

- ລະບົບນໍ້າໄຫຼວຽນ ຕ້ອງໃຫ້ມີປະລິມານພຽງພໍເພື່ອເຮັດໃຫ້ໄຂ່ມີການເຄື່ອນເທັ່ງຢ່າງຕໍ່ເນື່ອງ.
- ນອກຈາກນັ້ນ, ຈໍາເປັນຕ້ອງໄດ້ຕິດຕັ້ງລະບົບທໍ່ສົ່ງອົກຊີໃນກະຊັງຟັກໄຂ່ ເພື່ອ ໃຫ້ມີອາກາດພຽງພໍ.
- ສາມາດສັງເກດເບິ່ງການຟັກແຕກຂອງໄຂ່ໂດຍໃຊ້ແວນຂະຫຍາຍ.

## 6. ການຜະລິດລູກປາປາກ ແລະ ປາມາຣິການ - ການອະນຸບານລູກປາໃນ ກະຊັງ ຜ້າ-

- ເປັນເລື່ອງຍາກທີ່ຈະປ້ອງກັນສັດຕູປາ ເວລາອະນຸບານລູກປາ ໃນໜອງດິນ. ດັ່ງ ນັ້ນ, ຈິ່ງຈຳເປັນຕ້ອງໄດ້ອະນຸບານລູກປາ ໃນກະຊັງ ຂະໜາດ 1ມx2ມx0.6ມ.
- ກະອະນຸບານລູກປາໃນກະຊັງຈຳເປັນຕ້ອງໄດ້ໃຫ້ອາຫານ ປະເພດໄຂ່ແດງຕົ້ມ ຫຼືອາຫານທຳມະຊາດ ແລະ ຄວນໃຫ້ ອາຫານລູກປາແຕກໃໝ່ ຫຼັງຈາກພັກແຕກ ໄດ້ 2 ມື້.

## 6. ການຜະລິດລູກປາປາກ ແລະ ປາມາຣິການ - ການອະນຸບານລູກປາໃນ ກະຊັງ ຜ້າ- (ຕໍ່)

- ການບໍ່ກິນອາຫານ ຈະເຮັດໃຫ້ມີການປ່ອຍທາດພິດອອກມາ, ສະນັ້ນ ຈຳເປັນ ຕ້ອງມີການປ່ຽນນໍ້າ.
- ຈຳເປັນຕ້ອງໄດ້ມີການປ່ຽນນໍ້າ ກ່ອນໃຫ້ອາຫານລູກປາ ແລະ ການປ່ອຍນໍ້າເຂົ້າຕ້ອງໄດ້ໃຊ້ຕາໜ່າງກັນສັດຕູປາບໍ່ໃຫ້ລອດເຂົ້າໄປໃນໜອງປາ.
- ການອະນຸບານລູກປາໃນກະຊັງຜ້າ ບໍ່ສາມາດເຮັດໄດ້ ຖ້າລູກປາ ມີອາຍຸເກີນ 1 ອາທິດ.

## 6. ການຜະລິດລູກປາປາກ ແລະ ປາມາຣິການ - ການອະນຸບານລູກປາໃນ ໜອງດິນ -

- ກ່ອນປ່ອຍລູກປາລົງໃນໜອງອະນຸບານ ຈຳເປັນຕ້ອງກຳຈັດ ສັດຕູປາອອກຈາກໜອງປາໃຫ້ໜີດ (ແມງໄມ້ໃນນ້ຳ ແລະ ປາຊະນິດອື່ນໆ).
- ໜອງປາຕ້ອງໄດ້ມີການສ້າງໄຮນ້ຳພືດ ແລະ ໄຮນ້ຳສັດ ເພື່ອ ເປັນອາ ຫານລູກປາໃນໄລຍະເລີ່ມຕົ້ນ ກ່ອນປ່ອຍລູກປາລົງ ໜອງ.

## 6. ການຜະລິດລູກປາປາກ ແລະ ປາມາຣິການ - ການອະນຸບານລູກປາໃນ ໜອງດິນ -

- ລູກປາສາມາດ ກິນອາຫານປະເພດ ຮ່າອ່ອນ, ກາກ ຖົ່ວເຫຼືອງບົດລະອຽດ, ອາຫານສຳເລັດຮູບສຳລັບໝູ ຫຼື ໄກ່ແລກເກີດ. ອາຫານເຫຼົ່ານັ້ນ ຄວນນຳມາຕົ້ມລວມກັນ ເພື່ອຊ່ວຍໃຫ້ຍ່ອຍງ່າຍ.
- ຄວນໃຫ້ອາຫານລູກປາ 3 ຄັ້ງ/ວັນ (ເຊົ້າ, ສວຍ, ແລງ) ຈົນກວ່າລູກປາ ຈະມີອາຍຸໄດ້ 4 ຫາ 5 ອາທິດ.

# 7. ການກະກຽມໜອງອະນຸບານ



1. ໃຊ້ຕາໜ່າງດັກສັດຕູປາ  
ໃສ່ປາຍທໍ່ນໍ້າເຂົ້າ



2. ຫວ່ານປູນຂາວ



3. ໃສ່ຝຸ່ນ



4. ເອົານໍ້າເຂົ້າໜອງ



5. ໃຊ້ດາງກວາງຫາແມງໄມ້ໃນ  
ນໍ້າ

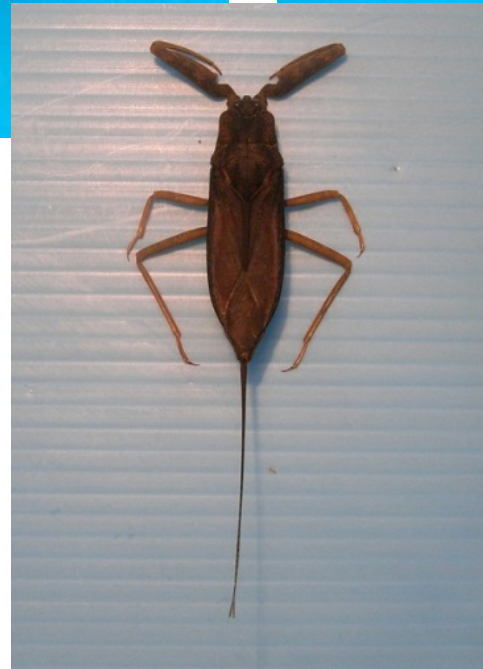


6. ປ່ອຍລູກປາລົງໜອງ

## 7. ການກະກຽມໜອງອະນຸບານ

- ການອະນຸບານລູກປາໃນໜອງດິນ ເໝາະສຳລັບການຜະລິດລູກປາຫຼາຍໆຊະນິດ.
- ການກຽມໜອງທີ່ດີ ຕ້ອງໄດ້ປະຕິບັດຕາມບາດກ້າວຕໍ່ໄປ.
- ການກະກຽມໜອງຕ້ອງໄດ້ເລີ່ມຕົ້ນກ່ອນການປ່ອຍປາ 3 ອາທິດ.
- ບາດກ້າວທີ 1: ເອົານ້ຳອອກຈາກໜອງໃຫ້ໝົດ (ປ່ອຍອອກ ຫຼື ໃຊ້ປ້ານ້ຳດູດອອກ) ແລ້ວຕາກໜອງໃຫ້ແຫ້ງ.
- ຕາກໜອງ ປະໄວ້ປະມານ 1 ອາທິດ.
- ໃຊ້ຕາໜ່າງ ດັກສັດຕູປາ ໃສ່ໄວ້ປາຍທໍ່ນ້ຳເຂົ້າໜອງ.

- ຫວ່ານປູນຂາວໃຫ້ທົ່ວໜອງ ໃນອັດຕາສ່ວນ 4 ກິໂລ/100ມ<sup>2</sup>.
- ໃສ່ຝຸ່ນຄອກ (ຂີ້ງົວ-ຂີ້ຄວາຍ, ຂີ້ໝູ ແລະ ຂີ້ໄກ່)ລົງໃນໜອງປາ ໃນອັດຕາສ່ວນ 15ກິໂລ/100ມ<sup>2</sup>.
- ຫຼັງຈາກນັ້ນ, ໃຫ້ປ່ອຍນ້ຳເຂົ້າໜອງ ແລ້ວປະໄວ້. ປະມານ 10 ວັນ ກ່ອນປ່ອຍລູກປາລົງອະນຸບານ, ໃຫ້ຕີມນ້ຳເຂົ້າໜອງ.
- ກ່ອນປ່ອຍລູກປາລົງໜອງ ໃຫ້ເອົາດາງກວາດໜອງປາ ເພື່ອຫາ ສັດຕູປາ.
- ການປ່ອຍປາຕ້ອງເຮັດໃນຕອນເຊົ້າ.



ສັດຕູລູກປານ້ອຍແຕກໃໝ່

# ອັດຕາການປ່ອຍລູກປາ

ຊະນິດປາ	ອັດຕາການປ່ອຍ (ໂຕ / ມ <sup>2</sup> )
ປານິນ	150
ປາກໄນ	200
ປາມາຣິການ	250
ປາປາກ	500